

# МЕТОДИКА СОПРОВОЖДЕНИЯ

людей с ограничениями слуха



Методические рекомендации  
по ассистивному сопровождению людей с физическими ограничениями

Методическое пособие подготовлено  
Харьковской городской общественной организацией инвалидов «Креавита»  
при поддержке Управления труда и социальной защиты населения  
Департамента охраны здоровья и социальных вопросов  
Харьковского городского совета.

Это издание осуществлено в рамках программы малых проектов  
Посольства Королевства Нидерландов (МАТРА КАП).

*Глухота – это прежде всего потеря значительной части информации и связанное с этим одиночество. От нашего с вами отношения к неслышащему человеку, от уважения к нему и стремления оказать сильную помощь в значительной мере зависит устранение дефицита информации и трагедии одиночества.*

*Никогда не забывайте это!*

Составители: Е.В.Шингарева, И.А.Ярошенко

Автор текста: У.О.Франковская

Вёрстка: Ю.Н. Пересёлков

**ХГООИ «Креавита»**

Ул. 23 Августа, 26, оф. 24, г. Харьков, 61072

**Тел.** 057 751-78-44; **факс:** 057 340-00-51

**E-mail:** creavita@yandex.ru

**Web-site:** www.kharkov.ho.com.ua

---

## Кто такие неслышащие люди?

---

*«Самая большая роскошь на свете – это роскошь человеческого общения!»*

*Антуан де Сент-Экзюпери*

В 1984 году ЮНЕСКО приняло решение, в соответствии с которым «глухих» стали воспринимать как людей, которые имеют право на самобытность. Было предложено видеть в «глухом» не субъекта, который что-либо «не может», а человека, который просто отличен от основной массы людей. *Глухота – это просто отличие людей с нарушением слуха от слышащих.* Это особенное состояние человека, который ведет нормальный образ жизни, имеет свой собственный язык, свою специфическую культуру.

Неслышащий человек самоидентифицирует себя как члена микросоциума глухих.

Согласно статьи 2 Закона Украины «Об основах социальной защищенности инвалидов в Украине» инвалидом признается лицо со стойким нарушением функций организма, обусловленным заболеванием, следствием травм или с врожденными дефектами, что приводит к ограничению жизнедеятельности, к необходимости получения социальной помощи и защите.

В соответствии с п.4.3.5. пункта 4.3. раздела 4 «Инструкции об установлении групп инвалидности» утвержденной приказом МОЗ Украины от 7.04.2004 г. №183, третья группа инвалидности по слуху устанавливается лицу при двусторонней глухоте, независимо от наличия у него других заболеваний.

Итак, инвалид по слуху – это лицо с явным поражением органов слуха, обусловленным заболеванием, следствием травм или врожденными дефектами.

В зависимости от степени утраты слуха инвалиды по слуху делятся на две категории: глухие и слабослышащие.

**К категории глухих** относятся люди со стойкой утратой слуха, при которой невозможно самостоятельное овладение речью и отсутствует ее разборчивое восприятие даже на минимальном расстоянии от уха.

При аудиометрии у глухих устанавливается утрата слуха от 80 до 85 дБ.

В зависимости от времени наступления нарушения слуха выделяют такие группы глухих:

- глухие без речи — раннеоглохшие;
- глухие, сохранившие речь — позднооглохшие.

**К категории слабослышащих** относятся лица, у которых понижен слух, но на его основе возможно (хотя бы в минимальной степени) самостоятельное развитие речи.

Среди слабослышащих выделяют две группы:

- слабослышащие, владеющие развитой речью с небольшими недостатками (некоторые отклонения в грамматическом построении речи, отдельные ошибки в произношении);
- слабослышащие с глубоким речевым недоразвитием (употребляют отдельные перекрученные слова, короткие фразы с неправильным построением).

По данным аудиометрии у них определяется снижение слуха от 20 до 80 дБ.

---

## Средства реабилитации для людей с ограничениями слуха

---

Закон Украины «О реабилитации инвалидов в Украине» определяет основу создания правовых, социально-экономических, организационных условий для устранения или компенсации ограничений жизнедеятельности инвалидов и содействует им в достижении социальной и материальной независимости.

Инвалиды по слуху обеспечиваются средствами общения, услугами сурдоперевода, а также сурдотехническими средствами согласно Закону Украины «О социальных услугах» №1773-IV от 15.06.04 и Закону Украины «О реабилитации инвалидов в Украине» N2961-IV от 06.10.2005г.

*Средства реабилитации для людей с ограничениями слуха* – это специальные средства для ориентирования, общения и обмена информацией (слуховые аппараты, мобильные телефоны, факсы и другие сурдотехнические средства).

### *Информационное обеспечение*

Для людей с ограничениями слуха очень важным аспектом жизнедеятельности является возможность получить информацию посредством телевидения. Такое право реализуется путем титрирования фильмов, телепередач, выпусков новостей или сопровождения их сурдопереводом на дактильно-жестовый язык.

### *Беспрепятственный доступ к социальной и транспортной инфраструктуре*

Люди с ограничениями слуха зачастую чувствуют себя беспомощными в городской среде, ориентированной, в большей мере, на вербальное предоставление информации. Оборудование общественного транспорта, вокзалов, аэропортов, стадионов, супермаркетов и других общественных мест световыми табло, на которых будет размещена вся необходимая информация, позволит неслышащим свободно ориентироваться в социальном пространстве.

## Методика сопровождения людей с ограничениями слуха

---

В основе ассистивных технологий сопровождения людей с ограничениями слуха лежат коммуникативные навыки установления контакта и передачи информации, а также владение специальными способами общения с неслышащими людьми.

### *Способы общения с неслышащими людьми:*

- Жестовый язык
- Дактилология
- Чтение с губ и лица говорящего
- Письмо

*Жестовый язык* подразделяют на две самостоятельные системы:

- калькирующую жестовую речь;
- разговорный жестовый язык.

*Калькирующая жестовая речь* представляет собой жестовое сопровождение устной речи: каждое проговариваемое слово сопровождается соответствующим жестом.

*Разговорный жестовый язык* представляет собой самостоятельную систему со своей грамматикой, которая существенным образом отличается от грамматики словесного языка. Как правило, неслышащие люди владеют двумя системами, причем разговорная жестовая речь используется главным образом в условиях непринужденного, неофициального общения; а калькирующая — в более официальной обстановке (на собраниях, лекция и т.д.).

С помощью языка жестов невозможно передать имена и фамилии, иностранные, технические или медицинские термины, названия улиц и городов. Таким образом, наряду с жестовой речью — и в дополнение к ней — неслышащие люди широко применяют *дактильную (пальцевую) азбуку*. Дословно дактилология — пальцевая речь (от греческого дактилос — «палец» и логос — «речь»). Интересно, что дактилологию

создали не люди с ограничениями слуха и даже не сурдопедагоги, а монахи, которые дали обет молчания в Испании в 16 веке. При этом способе общения пальцы руки показывают символическое или похожее изображение каждой буквы. Это сравнительно медленный способ общения. Дактильную азбуку легко осваивают слышащие люди. Несмотря на сравнительно медленный способ такого общения, при котором каждая буква воспроизводится последовательно и человек побуквенно соединяет знаки в слова и фразы, владение дактильной азбукой расширяет возможности человека с ограничениями слуха при общении со слышащими людьми.

Наиболее сложный способ общения — это *чтение с губ*. Разговоры на улице, вопросы о наличии товара в магазине и его цене происходят, как правило, именно таким способом.

По сравнению с жестовым языком, дактильной азбукой и чтением с губ *письмо* — это самый простой и надежный способ общения. Записка представляет собой «документ», который помогает точно передать информацию и исключить недоразумения из-за неправильного понимания смысла высказывания. Кроме того, этот способ не требует специальной подготовки для слышащего человека.

---

## **Некоторые аспекты эффективного общения с неслышащими людьми**

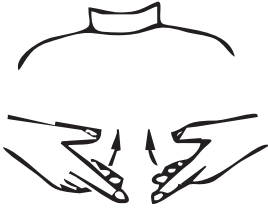
---

1. Учитывайте степень освещенности. В основе коммуникации с неслышащим человеком лежит зрительное восприятие жестов и мимики, поэтому необходимо обращать особое внимание на то, чтобы пространство, в котором происходит общение, было хорошо освещено.
2. Обращайте лицо и глаза к собеседнику. При общении с неслышащим человеком необходимо смотреть прямо на него, чтобы он мог легко видеть мимику и движения губ говорящего.

3. Говорите медленно и четко, но без преувеличенной артикуляции и выделения отдельных слов или звуков.
4. Изображайте жесты и дактильные знаки правой рукой с использованием левой руки как вспомогательной.
5. Передавайте смысл предложения с помощью мимики и телодвижений. При общении с неслышащими людьми следует в полной мере использовать мимику, жесты, телодвижения. В данном случае чрезмерные движения руками являются не плохим тоном, а помогают неслышащему человеку лучше понять информацию.
6. Формулируйте свои мысли доходчиво, используйте наглядные и предметные категории.
7. Не включайте слишком много информации в одно предложение. Небольшие, отдельные порции будут понятнее.
8. Дайте понять неслышащему человеку, является ли ваше высказывание вопросом, утверждением или предложением. Тип предложения трудно различить при считывании с губ, поскольку отсутствует интонация. В качестве возможных подсказок можно использовать следующие варианты построения высказываний: «Я спрашиваю...», «Я рассказываю...», «Пожалуйста, сделай...».
9. Повторяйте важную информацию несколько раз.
10. Убедитесь в том, правильно ли человек воспринял важную информацию: задайте вопрос, что человек понял, попросите повторить информацию.
11. Пишите разборчиво, крупно, четко при использовании письменного общения.
12. *Будьте приветливы, терпеливы и сдержаны.*



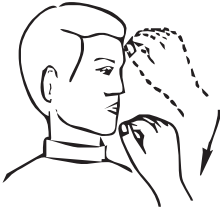
## Основы жестовой речи



Здравствуйте



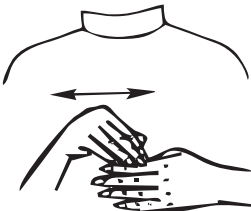
До свидания



Спасибо



Пожалуйста



Фамилия



Имя

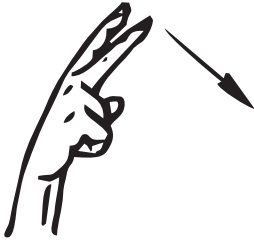


Знакомство

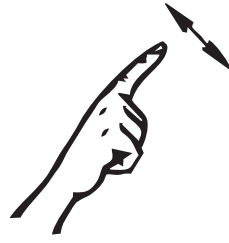


Друзья

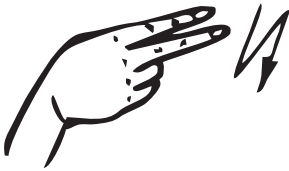
\* В приложении использованы рисунки из книги Максименко Ю.П. и др. Азбука жестов. Учебное издание. — Киев:Радянська школа, 1987. — 24с.



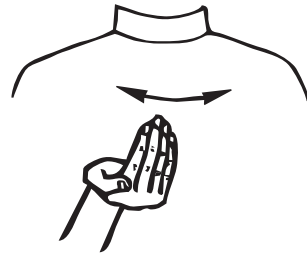
Кто



Что



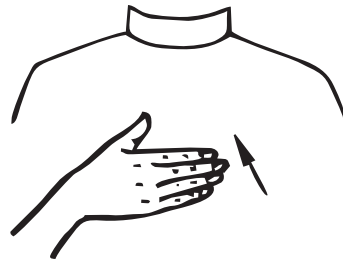
Какой



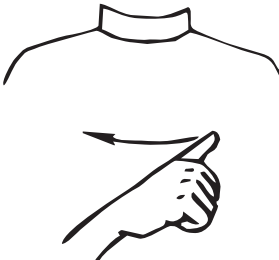
Чей



Ваш



Наш



Сам



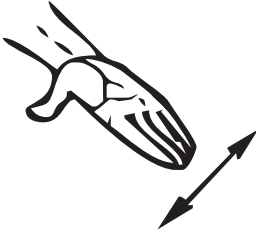
Ничего



Да



Нет



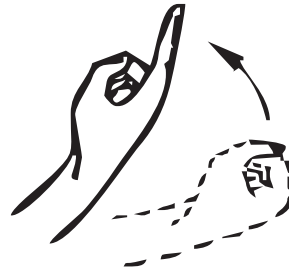
Где



Когда



Куда



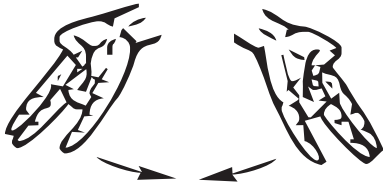
Откуда



Зачем



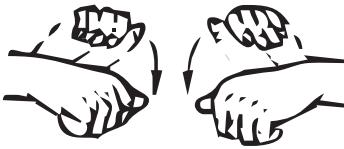
Почему



Надо



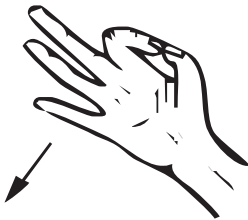
Не надо



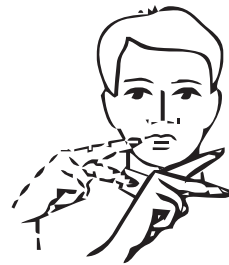
Можно



Нельзя



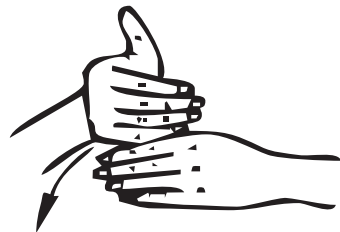
Правильно



Неправильно



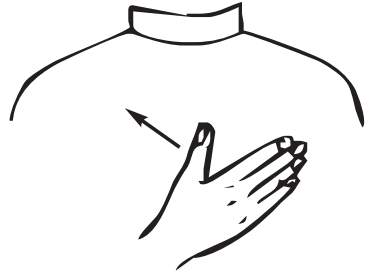
Рано



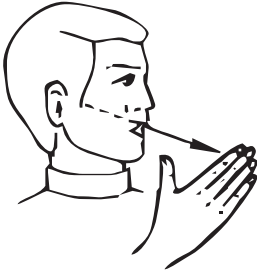
Поздно



Есть



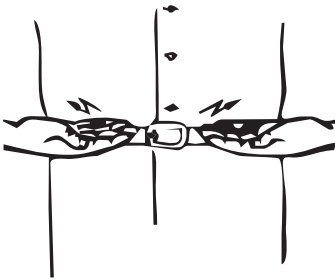
Было



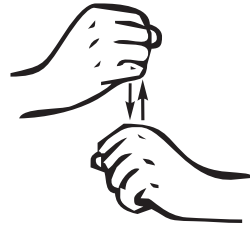
Будет



Просить



Жить



Работать



Хотеть



Не хотеть



Учиться



Слышать



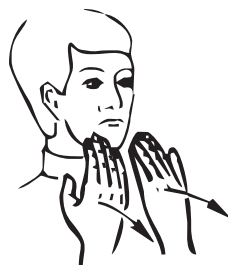
Слушать



Видеть



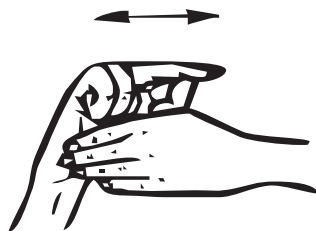
Говорить



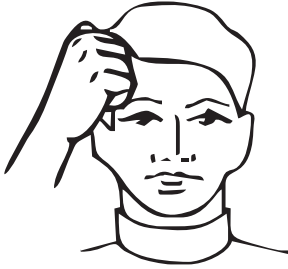
Справляивать



Отвечать



Исправлять



Помнить



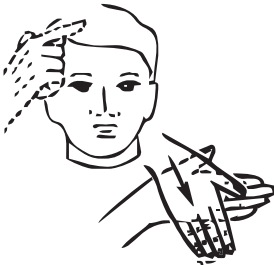
Запомнить



Забывать



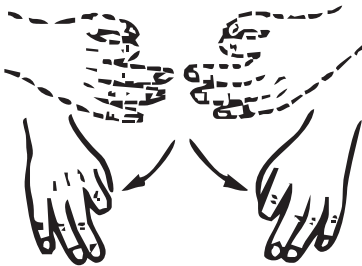
Повторять



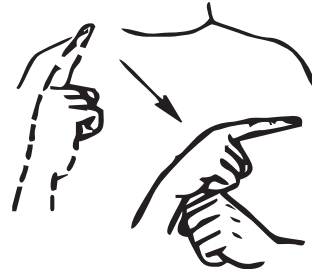
Понимать



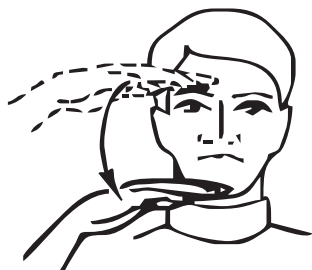
Не понимать



Разрешать



Запрещать



Отец



Мать



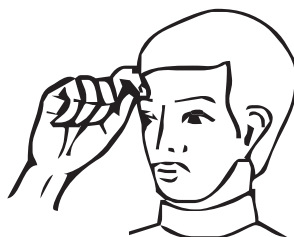
Дедушка



Бабушка



Женщина



Мужчина

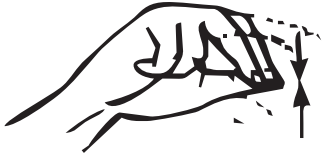


Девочка



Мальчик





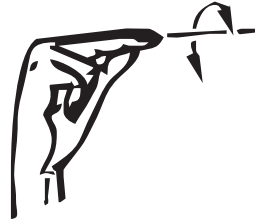
Понедельник



Вторник



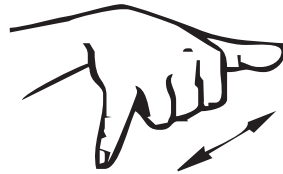
Среда



Четверг



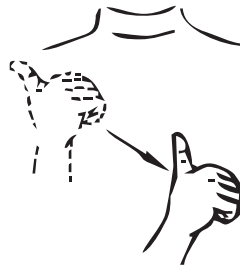
Пятница



Суббота



Воскресенье



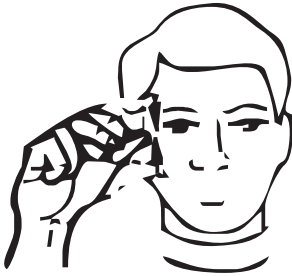
Неделя



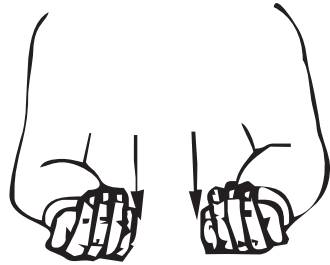
Месяц



Год



Число



Сегодня



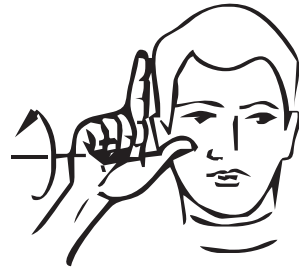
Завтра



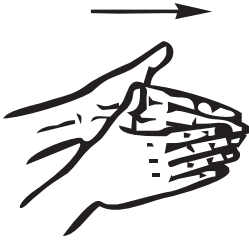
Послезавтра



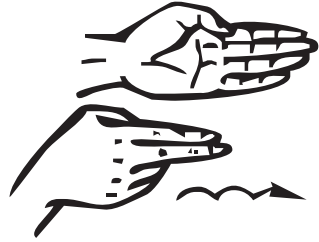
Вчера



Позавчера



Корабль



Поезд



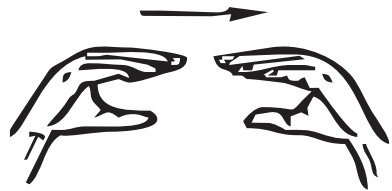
Травай



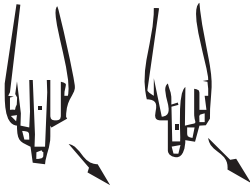
Троллейбус



Самолёт



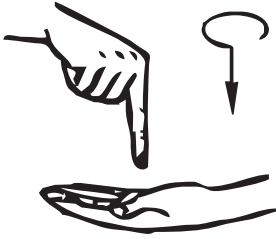
Автобус



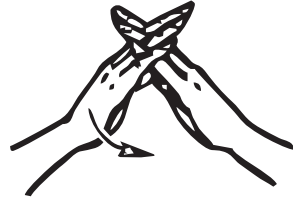
Автомобиль



Метро



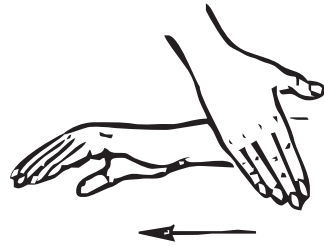
Город



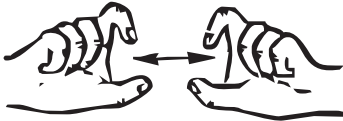
Село



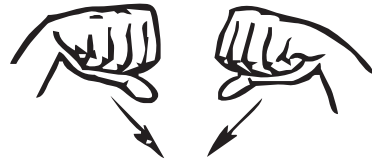
Дом



Улица



Магазин



Столовая



Школа



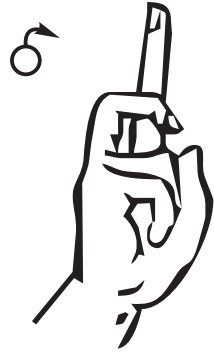
Аптека

## Дактильная азбука

А



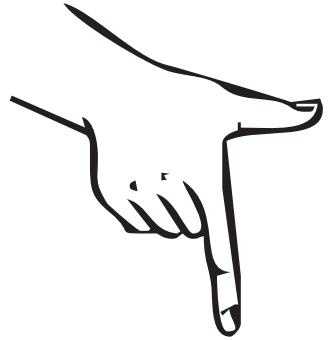
Б



В



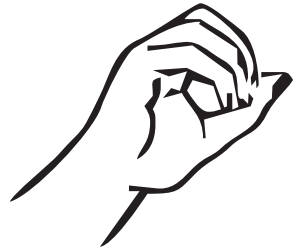
Г



Д



Е



Є

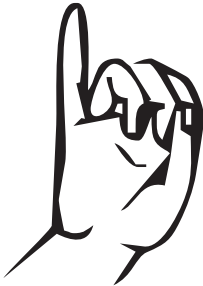


Э

З



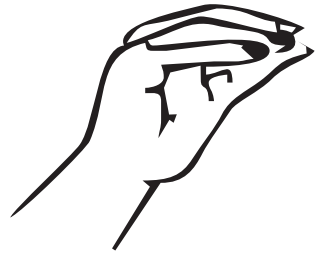
І



Й



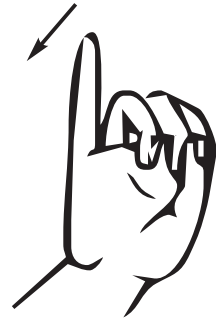
Ж



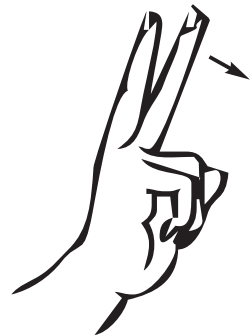
И



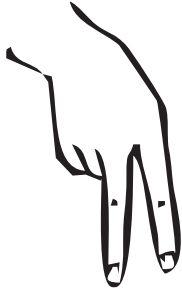
İ



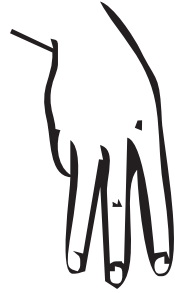
К



Л



М



Н



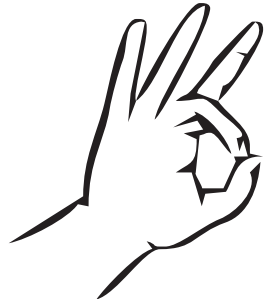
О



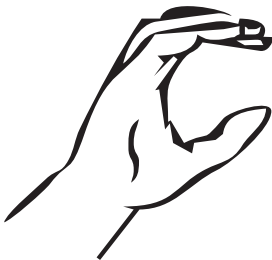
П



Р



С



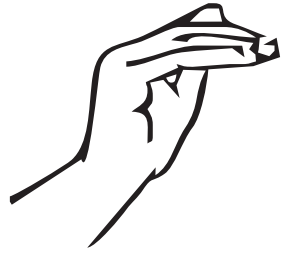
Т



У



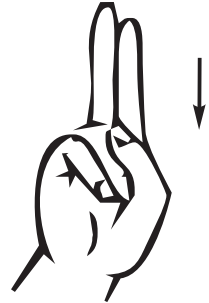
Ф



Х



Ц



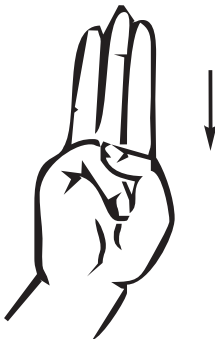
Ч



Ш



Щ

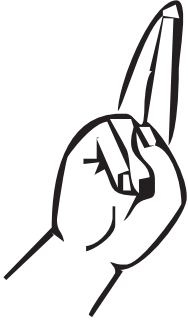


Ю

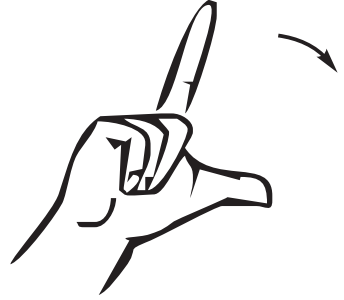




Я



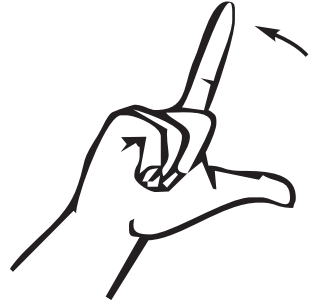
Ь



Ы



Ъ



Для заметок

---

---

---

---

---

---

---

---

---

---

---

---

---

---

---

---

---

---

---

---

---

---

---

**Адрес**

Харьковской областной организации УТОГ  
и Дома культуры УТОГ  
Харьков-145, ул. Сухумская д.5.  
Тел. 701-21-85; 701-11-15.

ДЛЯ БЕСПЛАТНОГО РАСПРОСТРАНЕНИЯ